

Manuale Rapido TECHKON SpectroDens

SpectroDens Basic

- Misura Automatica, Densità CMYK, Misure di Riferimento, Area di punto, Dot Gain, Bilanciamento dei Grigi, Trapping di Preucil, Contrasto di Stampa

SpectroDens Advanced

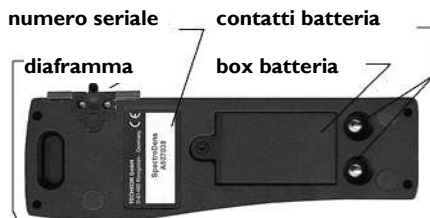
Come per modello „Basic“ con in più:

- Densità spettrale per colori speciali, Curva caratteristica di Stampa, SLUR/sdoppiamento, Area di punto Yule-Nielsen, Trapping Brunner e Ritz, Grafico delle Densità, CIE Lab, ΔEab, XYZ, Cerchio colore, Curva spettrale, Librerie colori

SpectroDens Premium

Come per modello „Advanced“ con in più:

- Guida Colore (conforme a norma ISO 12647), CIE LChab, xyY, Luv, LCHuv, DIN Lab99, ΔE94, ΔE2000, ΔE99, ΔEcmc, ΔEuv, Indice di metamerismo, Whiteness, Yellowness, Tolleranza Passa/Non Passa, Media, Ugra/Fogra Media Wedge per certificazione prove colore



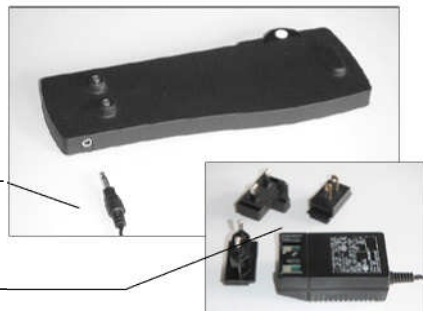
Display strumento
Tasto verde
tasti di navigazione
Connettore USB
(solo per accensione)

Accessori in dotazione:

- Strumento di misura SpectroDens
- Valigetta
- Stazione di ricarica con bianco ceramico
- Alimentatore AC con diverse prese per Europe, UK e USA
- Manuale con certificato ai fini ISO 9000
- Cavo USB per collegamento a PC
- CD con software SpectroDens Connect (CD è nella tasca 3° di copertina del manuale)



Collegare la spina dell'adattatore AC alla stazione di ricarica. L'adattatore AC può essere usato universalmente per 100 - 240 V. Usare solo l'adattatore AC originale TECHKON SpectroDens!



Ci sono tre spine per diversi paesi. Per la sostituzione basta tirate fuori la spina terminale e inserire dentro quella nuova

Programma TECHKON SpectroDens Connect

Installazione:

E' importante seguire con attenzione la seguente procedura al fine di assicurare che il driver della interfaccia USB sia installato correttamente.

- Assicurarsi che lo strumento NON sia connesso al PC. Inserire il CD del programma SpectroDens Connect nel lettore CD del vostro PC. Troverete il CD del programma nella tasca posta nella 3° di copertina del manuale.
- La procedura d'installazione si avvierà automaticamente. Seguire le varie fasi della installazione, fino al suo completamento.
- Ora, dopo che l'installazione è terminata con successo, potrete collegare lo strumento alla presa miniUSB del cavo di collegamento e l'altra estremità alla porta USB del PC.

Dopo l'avvio del programma apparirà la seguente maschera suddivisa in tre sezioni:

Sezione di sinistra:

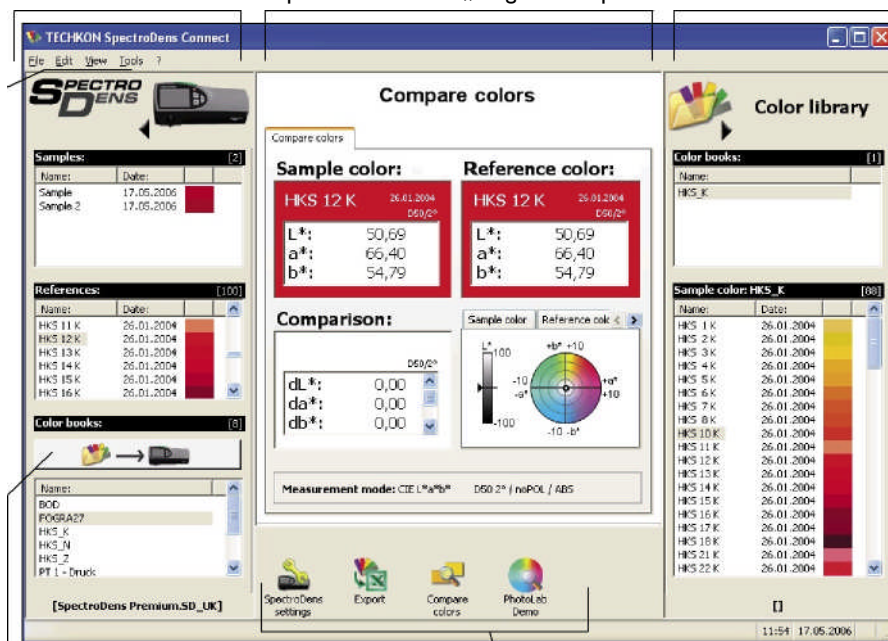
Qui, sono visibili i dati colore di campione e riferimento che sono nella memoria dello strumento.

Sezione centrale:

Questa area mostra il modulo attivo del programma che può essere selezionato con le icone della barra sottostante. I dati colore si possono spostare mediante „drag-and-drop“.

Sezione di destra:

Mostra i dati colore in memoria nel PC. I campioni colore si possono salvare e archiviare in librerie.



Pulsante per trasferire le librerie colore della sezione sinistra, dal PC dentro lo strumento .
- La barra del menu include funzioni conosciute dalle applicazioni Windows standard. Esse includono: New, Open, Save, Print e Quit.

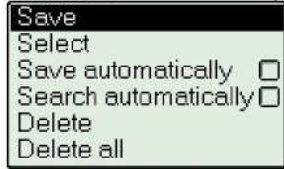
Mostra l'elenco dei moduli programma disponibili. Essi si selezionano direttamente cliccando con il mouse sulla specifica icona posta sulla barra.

TECHKON

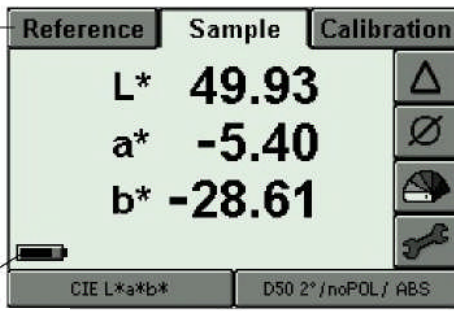
SpectroDens Impostazioni

Certe funzioni sono attive solo per le versioni Advanced e Premium

Memorie Impostate aperte con il pulsante Enter quando la „chiave software“ è su Riferimento o Campione



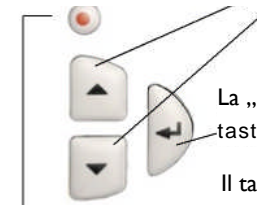
Carica Batteria
L'icona pulsa quando la batteria richiede la ricarica



Funzione Delta. Comparazione tra Campione e Riferimento.

Il tasto di misura verde attiva lo strumento e inizia le misure. Dopo 5 minuti lo strumento si spegne automaticamente.

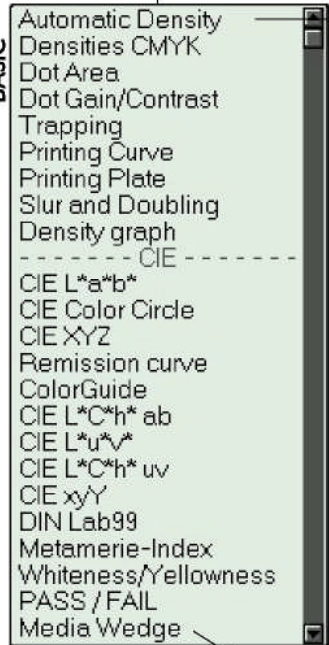
Le icone a destra e in basso del display sono attivabili con la „chiave software“. Premendo uno dei tasti „FRECCIE“ è possibile navigare lungo la barra che attiva la „chiave software“



La „chiave software“ si attiva premendo il tasto ENTER (entrare nei menù e conferma)

Il tasto rosso Esci (uscire e cancellare maschere)

Funzioni di Misura



Impostaz. Autom. CIE: Density: :
Filtro Polarizzato OFF ON
Bianco riferimento: Assoluto, Carta

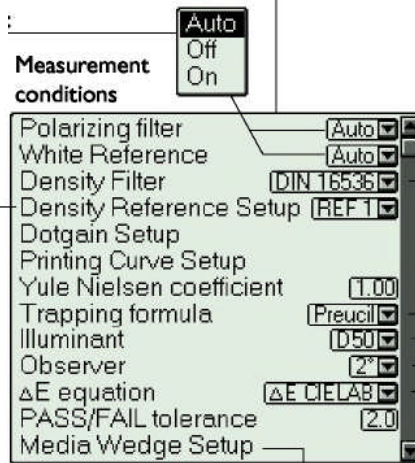
Densità di Riferimento e tolleranze sono editabili fino a cinque diversi canali in memoria: REF 1-5.

La funzione è attiva in „Densità Automatica“ con Funzione Delta (A) attiva su ON

REF 1
REF 2
REF 3
REF 4
REF 5

CYAN	1.55
MAGENTA	1.50
YELLOW	1.45
BLACK	1.85
Tolerance CYAN	0.05
Tolerance MAGENTA	0.05
Tolerance YELLOW	0.05
Tolerance BLACK	0.07

Funzione di misura per la valutazione della scala Ugra/Fogra Media Wedge



Tolerance Printing substrate	3.0
Tolerance Mean value	4.0
Tolerance Max value	10.0
Tolerance Primary colors	5.0
Automatic Measurement	<input type="checkbox"/>
Measurement Intervall (sec.)	3.0

DIN 16536
DIN 16536 NB
ISO/ANSI I
ISO/ANSI T
ISO E

Preucil
Brunner
Ritz

A
C
D50
D65

2°
10°

ΔE CIELAB
ΔE CMC
ΔE CIE94
ΔE CIE2000

Start Average measurement
Stop Average measurement
Number of measurements [4]

Color book [HKS_K]
Load Reference from Color book
Search for closest color
Color book * Reference memory

Device settings

SpectroDens INFO
Sound <input checked="" type="checkbox"/>
Auto. Paper White Calibration <input type="checkbox"/>
Display Contrast
Language [English]
Date [17.05.2008]
Time [13:42:54]
Density adjustment (SLOPE)
Absolute white reference values
Reset
Device Voltages [0.000V]

Brighter
Darker



Make SLOPE calibration
Reset SLOPE coefficients
CYAN [2.00 / 1.00]
MAGENTA [1.59 / 1.00]
YELLOW [1.65 / 1.00]
BLACK [1.81 / 1.00]

400nm	0.846
410nm	0.853
420nm	0.876
430nm	0.883
440nm	0.888
450nm	0.891
460nm	0.896
470nm	0.898
480nm	0.900

REGOLE DI BASE PER LE MISURAZIONI

- Misurare sempre su una superficie planare: il supporto non faccia gradino!
- Usare lo stesso supporto per tutte le misure (e azzeramento carta!).
- Posizionare lo spot di misura in zone libere da sporchi e antiscartino. Se necessario pulirlo con un pennello per ottiche.
- Controllare sempre che le corrette condizioni di misura siano impostate e che siano documentate quando si archiviano i risultati.

Un Reset mette lo strumento sui valori di fabbrica. Attenzione! Tutti i valori in memoria e calibrizioni saranno cancellati.

La calibrazione Slope si usa per adattare i valori di densità alle letture di un altro strumento. E' richiesta una specifica carta di calibrazione o scala di riferimento stampata.