

## Manuale Rapido TECHKON SpectroPlate

### SpectroPlate Start

- % di Punto
- Angolo di retino in ° (gradi)
- Lineatura in l/cm (linee per cm) e lpi

### SpectroPlate Expert

Come per modello „Start“ con in più:

- Trasferimento curve con % di Punto
- Trasferimento curve di Dot Gain
- Analisi geometrica: diametro, distanza in micron, e millesimi
- Memoria per 100 serie di dati
- Media di misurazioni in % di Punto

La versione Start, dopo l'acquisto, si può facilmente aggiornare alla versione Expert caricando tramite PC un file di upgrade.



Display strumento  
Tasto verde  
(solo per accensione)

tasti di navigazione  
Connettore USB

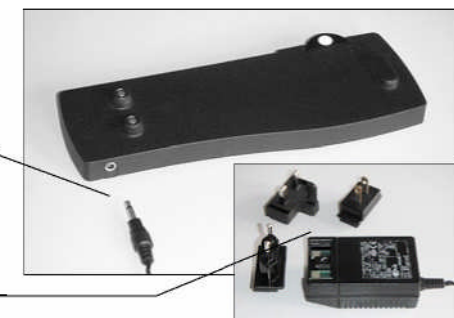
### Accessori in dotazione:

- Strumento di misura SpectroPlate
- Valigetta
- Stazione di ricarica con bianco ceramico
- Alimentatore AC con diverse prese per Europe, UK e USA
- Manuale con certificato ai fini ISO 9000
- Cavo USB per collegamento a PC
- CD con software SpectroPlate Connect (CD è nella tasca 3° di copertina del manuale)



Collegare la spina dell'adattatore AC alla stazione di ricarica. L'adattatore AC può essere usato universalmente per 100 - 240 V.

Usare solo l'adattatore AC originale TECHKON SpectroPlate!



Ci sono tre spine per diversi paesi. Per la sostituzione basta tirare fuori la spina terminale e inserire dentro quella nuova.

## Software TECH KON SpectroPlate Connect

### Installazione:

E' importante seguire con attenzione la seguente procedura al fine di assicurare che il driver della interfaccia USB sia installato correttamente.

1. Assicurarsi che lo strumento NON sia connesso al PC. Inserire il CD del programma SpectroPlate Connect nel lettore CD del vostro PC. Troverete il CD del programma nella tasca posta nella 3° di copertina del manuale.
2. La procedura d'installazione si avvierà automaticamente. Seguire le varie fasi della installazione, fino al suo completamento
3. Ora, dopo che l'installazione è terminata con successo, potrete collegare lo strumento alla resa miniUSB del cavo di collegamento e l'altra estremità alla porta USB del PC.

La barra del menu include funzioni conosciute delle applicazioni Windows standard. Esse includono: New, Open, Save, Print e Quit. Il simbolo USB indica che lo strumento è correttamente collegato al PC.

Modulo attivo del programma

La finestra della misura mostra l'ultima misurazione fatta selezionata da un set di dati della lista qui in basso.

Lista dei dati

The screenshot shows the 'Transfer curve' window with a graph of 100% vs 100% and a table of samples. The 'Samples' table is as follows:

Name	Date	Value
Sample 1	22.02.2006	19,8%
Sample 2	22.02.2006	39,9%
Sample 3	22.02.2006	59,8%
Curve 1	22.02.2006	
Curve 2	22.02.2006	
Sample 16	09:33:33	1,8%
Sample 17	09:33:36	2,4%
Sample 18	09:33:38	10,4%
Sample 19	09:33:41	20,0%
Sample 20	09:33:43	25,3%
Sample 21	09:33:46	35,0%
Sample 22	09:33:50	41,5%
Sample 23	09:33:53	49,2%
Sample 24	09:33:58	62,2%
Sample 25	09:34:25	76,0%
Sample 26	09:34:30	94,5%
Sample 27	09:34:33	97,8%

Quando SpectroPlate Expert è connesso i dati contenuti nella memoria saranno mostrati in questa lista.

Mostra la lista dei programmi disponibili. Essi si possono selezionare direttamente cliccando con il mouse sulla specifica icona posta sulla barra. Dopo il lancio, il programma SpectroPlate Connect è pre impostato per mostrare il modulo „Trasferimento curve“.

## SpectroPlate Impostazioni

Valore di % di Punto  
(copertura area geometrica)

Lineatura  
(= frequenza di retino)

Angolo del retino

Carica della batteria

Fattore Zoom

Modalità immagine:

- Freccia che pulsa = Immagine originale: immagine in ripresa
- Simbolo Pausa = Immagine risultante: immagine binaria dopo l'elaborazione

Lo strumento mostra "in diretta" l'immagine da acquisire, finché non è premuto il tasto verde. Poi, dopo un secondo, viene mostrata l'immagine digitalizzata a seguito della elaborazione. Il display dopo 5 secondi, o quando lo strumento è spostato su un altro campione, torna poi automaticamente alla immagine "in diretta"

Questa selezione è previsto solo per il controllo delle misurazioni previste con la lastra Fogra Measuring BarFMB.

### Misurazioni su carta:

La misura geometrica del punto su carta è usata solo per poche specifiche applicazioni. La percentuale geometrica del punto misurata con precisione da SpectroPlate non è comparabile con il valore di % di punto basata sulla formula di Murray-Davies e misurata con un classico densitometro. Si prega di prendere nota che lo standard di misurazione su carta stampata prescrive l'uso di un densitometro o di uno spettrofotometro (ISO 13655).

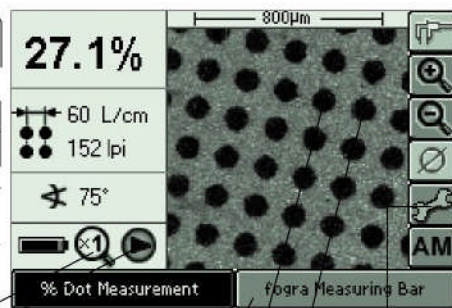
### Misure di pellicole in Riflessione:

Posizionare semplicemente la pellicola su un fondo bianco per effettuare le misurazioni. Per gradazioni di retino superiori all' 80% consigliamo di misurare per trasparenza.

### Misure di pellicole in Trasmissione:

Se si dispone di un tavolo luminoso o di un visore, questo è il metodo da scegliere. Basta posizionare il film sul tavolo luminoso e misurare.

Conoscendo il tipo esatto di lastra utilizzato (anche se non listato qui), selezionare l'algoritmo più idoneo in funzione del proprio tipo di lastra.



Lo zoom mostra l'immagine sul display LCD con un fattore di ingrandimento fino a 4 volte.

Sceita del tipo di retino:

Per conformità di misurazione usare: con settaggio AM, la calibrazione AM; mentre per settaggio FM, la calibrazione FM

Per retini Ibridi usare settaggio AM

L'angolo 0° è il riferimento per la misura deve stare parallelo al lato dello strumento.

60 L/cm (= 0,166 mm)



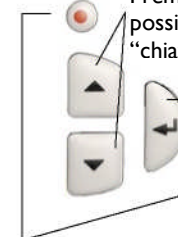
Il tasto di misura verde attiva lo strumento e inizia le misure. Dopo due minuti lo strumento si spegne automaticamente.

Il menu in basso e a destra della cornice del display sono attivabili con "chiave software"

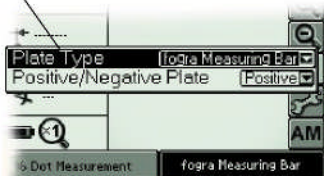
Premendo uno dei tasti **Freccie** è possibile navigare nel menù e attivare la "chiave software"

La „chiave software“ si seleziona premendo il tasto **Enter**.

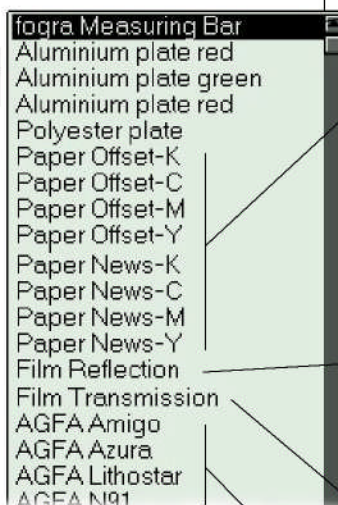
Il tasto rosso **Esci** cancella sempre le maschere aperte.



Selezionare se la lastra e il processo è positivo o negativo. Il valore di % di punto sarà mostrato come valore in aumento o in riduzione rispetto a quanto accordato.

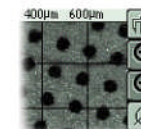


La videata **INFO** mostra il tipo di strumento (Start o Expert), la versione di software e hardware così come il numero seriale.



Lo strumento è calibrato in fabbrica. La **calibrazione** è così necessaria solo in casi speciali.

Displays a **grid array** as shown here:



**Suono** attivabile con segnale acustico dopo ciascuna misurazione

Il **contrasto del display** LCD si può regolare + chiaro o +scuro



Set della **lingua** scelta nello strumento.

Il **reset** mette lo strumento nelle impostazioni di fabbrica. Attenzione! Tutti i dati misurati e archiviati e le calibrazioni recentemente fatte saranno cancellati. Saranno mantenuti soltanto i set di calibrazione fatti in fabbrica. values are still

only Expert

Tutti i valori misurati forniscono **tempo e data della stampa**. Questa informazione sarà visibile quando il dato sarà trasferito al PC tramite il software SpectroPlate Connect.